

# IRLink

Дистанционное управление компьютером



Комплект IRLink для дистанционного управления компьютером  
модель приёмника IRLink.DK (для USB порта)

**Инструкция по использованию**

[www.IRlink.ru](http://www.IRlink.ru)

## ОГЛАВЛЕНИЕ

---

Введение.....	3
Подключение приемника к компьютеру.....	4-7
Использование программы IRLink.Lite.....	8-10
Обучение новому пульту ДУ.....	11-12
Ручная настройка приемника.....	13-14
Обновление программ.....	15
Разрешение проблем.....	16
Дополнительные возможности.....	17
Координаты для связи.....	17

### информационные символы

- - руководство к действию
- ⓘ - дополнительная информация
- ⚠ - обратить внимание



## ВВЕДЕНИЕ

---

При использовании компьютера в развлекательных целях (фильмы, фотографии, музыка и т. д.) очень часто бывает удобно управлять им на расстоянии. При этом зачастую неуместно ради нескольких простых действий держать при себе целую клавиатуру.

IRLink (читается [ирли'нк]) позволяет управлять компьютерными программами с помощью обычного пульта дистанционного управления. Например, с его помощью можно остановить или запустить фильм, отрегулировать или выключить звук, переключить играющую песню. IRLink позволяет управлять с пульта практически любой программой, а также выполнять множество действий с операционной системой (выключать компьютер, закрывать окна и т. д.). Более того, он делает возможным настроить управление компьютером с совершенно любого пульта, который у вас есть, например: от отечественных и импортных телевизоров, видеомагнитофонов, ТВ-тюнеров и т. д.

### **ОСНОВНЫЕ ПРЕИМУЩЕСТВА IRLINK:**

- простое удобное полноэкранное меню для выполнения с пульта наиболее типичных задач
- можно настроить один пульт на сразу на несколько программ
- возможность выполнять с пульта все действия, которые доступны с помощью мышки и клавиатуры
- устройство работает со всеми версиями операционной системы Windows
- обучаемость совершенно любому бытовому пульту ДУ
- готовые настройки для управления разными популярными программами (всего более 70 штук):

**для видео/DVD:** Windows MediaPlayer, PowerDVD, WinDVD

**для картинок/фото:** Windows Picture and Fax Viewer, Irfan View, PowerPoint, ACDSee, xnView

**для музыки:** WinAmp, Apollo, Light Alloy, Jet Audio, iTunes

**медиацентры:** Windows XP MediaCenter, NeroHome, myHTPC, J. River MediaCenter

**читалки:** IceBook Reader, uBookReader

---

На сайте [www.irlink.ru/irlink/reviews.jsp](http://www.irlink.ru/irlink/reviews.jsp) можно почитать статьи и обзоры хоб IRLink в прессе.

---

**ⓘ** Приёмник IRLink не предназначен для работы в режиме IRDA (инфракрасный порт для компьютера): его нельзя использовать для связи компьютера и мобильного телефона, например. (С другой стороны, обычные ИК порты нельзя использовать для работы с пультами ДУ.)

## ПОДКЛЮЧЕНИЕ ПРИЕМНИКА К КОМПЬЮТЕРУ

### ПОДКЛЮЧЕНИЕ УСТРОЙСТВА

● Вставьте в привод компакт-диск IRLink из комплекта. При этом может автоматически запуситься заставка для установки программ. После этого воткните штекер на конце провода в свободный USB разъём (можно использовать разъёмы как на передней, так и на задней панели системного блока). Данный ИК приёмник может подключаться и отключаться при работающем компьютере. Расположите устройство так, чтобы его передняя панель была в зоне разумной видимости пульта ДУ.

При подключении или отключении устройства Windows будет издавать характерный щелчок через колонки или наушники.

❗ Если при подключении устройства вы собираетесь переворачивать системный блок, чтобы добраться до его задней панели, то рекомендуется выключить компьютер, так как при резком перемещении может повредиться работающий жёсткий диск.

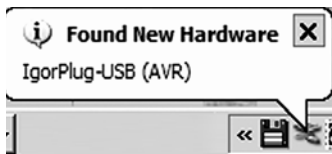
❗ Если вы используете ИК приёмник для внутреннего USB порта (на материнской плате), и у вас старый компьютер, имеет смысл посмотреть в инструкции к вашей материнской плате порядок расположения контактов на внутренних USB-разъёмах. В IRLink, как и на всех современных платах, используется следующая распиновка: +5v -D +D GND. Если у вас на USB-разъёме 5 штырьков, это может быть +5v -D +D GND GND, тогда используйте только крайние 4 из них.

● Для нормальной работы приёмника необходимо установить драйвер. Это делается один раз при первом подключении устройства. При дальнейших отключениях/подключениях устанавливать заново драйвер не нужно (если вы его, конечно, не удалите сами).

### УСТАНОВКА ДРАЙВЕРА

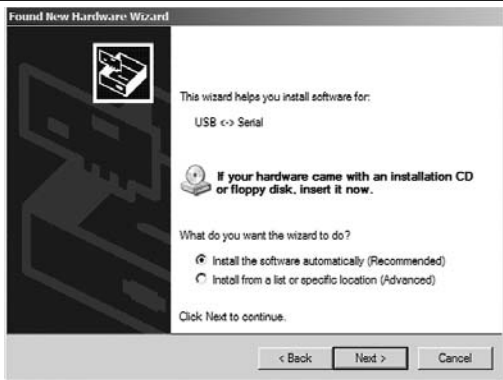
❗ Если у вас нет возможности воспользоваться компакт-диском IRLink из комплекта поставки, то можно скачать драйвер для своей модели приёмника (см. обложку) с нашего сайта [www.IRLink.ru/irlink/download.jsp](http://www.IRLink.ru/irlink/download.jsp)

● При подключении устройства к компьютеру Windows автоматически начнёт его установку. При этом внизу справа около часиков может появиться сообщение о новом оборудовании «IgorPlug-USB (AVR)» и откроется Мастер установки нового оборудования.

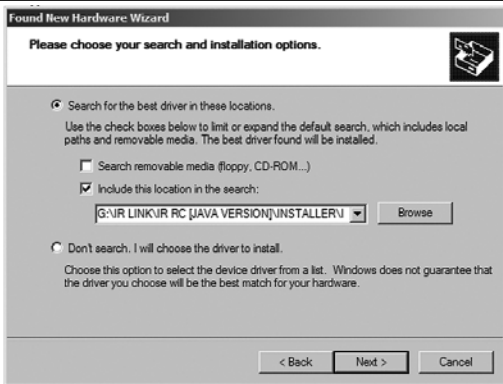


## ПОДКЛЮЧЕНИЕ ПРИЕМНИКА К КОМПЬЮТЕРУ

- Укажите мастеру не осуществлять поиск драйверов (второй вариант «**Ручная установка**» или «Install from a list or specific location») и нажмите «**Далее**».



- На этом экране выберите первый вариант («**Поиск подходящих драйверов**» или «Search for the best driver in these locations») и поставьте обе галочки. Кнопкой «**Обзор**» под второй галочкой («**Искать драйвера по указанному пути**» или «Include this location in the search») можно указать компакт-диск IRLink. Нажмите «**Далее**».



## ПОДКЛЮЧЕНИЕ ПРИЕМНИКА К КОМПЬЮТЕРУ

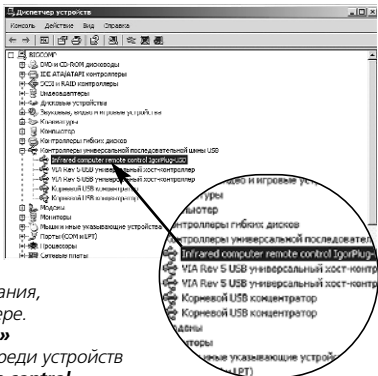
- Windows сообщит об успешной установке устройства IRLink remote control.



После этого Windows обнаружит ещё одно устройство «USB Serial Port» и покажет ту же последовательность диалоговых окон.

- ① После успешной установки драйверов ИК приёмник будет мигать лампочкой при нажатии любых кнопок пульта ДУ.

- ① Проверить правильность установки драйверов можно так: на «Рабочем столе» выделите иконку **«Мой компьютер»** («My computer») и в меню по правой кнопке мышки выберите пункт **«Свойства»** («Properties»). В появившемся окне перейдите на вкладку **«Оборудование»** («Hardware») и нажмите первую кнопку **«Диспетчер устройств»** («Device Manager»). Перед вами откроется полный список оборудования, установленного на вашем компьютере. Откройте веточку **«USB устройства»** («Universal Serial Bus Controllers»). Среди устройств должно быть указано **IRLink remote control**.




## ПОДКЛЮЧЕНИЕ ПРИЕМНИКА К КОМПЬЮТЕРУ

### УСТАНОВКА ПРОГРАММ IRLink

Для непосредственного управления компьютером с пульта используются программы IRLink.

- Чтобы их установить, вставьте в привод компакт-диск из комплекта IRLink. Вероятнее всего, при этом автоматически на экране появится фирменная заставка с возможными вариантами установки. Если этого не произошло, то с помощью Проводника (Обозревателя, Explorer) откройте диск IRLink и дважды кликните по файлу Setup.
- При первом запуске IRLink рекомендуется выбрать вариант полной установки.

 При этом на компьютер будут скопированы следующие компоненты: две программы IRLink (IRLink.3 и IRLink.Lite), Java и Flash.

 При ручной установке каждого компонента программы IRLink следует брать из корневой папки IRLink на диске, Java из папки Java, а Flash из папки Flash. Для работы IRLink требуется Java версии не ниже 1.5 и Flash не ниже 7 версии.

Если по какой-то причине вы не можете воспользоваться нашим диском, то можно бесплатно скачать (оплачивается только подключение к сети) все необходимые программы из интернета по адресу [www.IRLink.ru/irlink/download.jsp](http://www.IRLink.ru/irlink/download.jsp).

Установленные программы IRLink теперь доступны через меню **«Пуск»->«Программы»** («All programs»)->**«Пульт для компьютера IRLink»**. Там же можно найти и ссылки на справочные материалы.

- Удалить программы IRLink можно через меню **«Пуск»->«Панель управления»** («Control Panel»)->**«Установка и удаление программ»** («Add or remove programs»)->**«IRLink.3»** (IRLink.Lite). Там же можно удалить Java (Java Runtime Environment) и Flash.

## ИСПОЛЬЗОВАНИЕ ПРОГРАММЫ IRLink.Lite

### ОПИСАНИЕ

Программа IRLink.Lite представляет собой полноэкранное меню (для комфортной работы с расстояния) с кнопками для выбора наиболее типичных задач: просмотр видео/DVD и картинок и проигрывание музыки. Если на вашем компьютере установлен тюнер, то вы также можете с пульта управлять программой просмотра телепередач или FM-радио.

### ПРИНЦИП РАБОТЫ

Чтобы, напр, посмотреть кино, Через главное меню выбираете с помощью навигационных кнопок пульта нужный пункт. После этого открывается меню выбора файлов, где можно указать, какой фильм вы хотите открыть.

После выбора файла запускается видео-плеер с заданным вами фильмом. Теперь пульт находится в режиме управления видео. Чтобы закрыть плеер, нажмите кнопку выключения на пульте.

Характерной особенностью IRLink.Lite является то, что для каждой из задач вызывается выполняющая её внешняя программа, которая управляется с пульта. Это придаёт небывалую гибкость и свободу, поскольку можно использовать именно те программы, которые лучше всего справляются.

### Порядок работы с программой

Переключение между одновременно работающими программам происходит через главное меню. В IRLink.Lite

есть полноэкранное меню для выбора файлов. Это позволяет открывать разные файлы прямо с пульта ДУ, не затрагиваясь до клавиатуры.

- Настроить, какие программы будут использоваться для разных задач (аудио, видео, DVD, картинки) можно через окно настроек(вызывается через меню IRLink в трее, внизу справа на панели задач, около системных часов).

Также в окне настроек можно посмотреть, какие задания имеет каждая кнопка в разных ситуациях и назначить задания на пустые кнопки.

### ПРИМЕР РАБОТЫ С IRLink.Lite

- Закройте все работающие на компьютере программы (в основном это касается музыкальных и видеопроигрывателей и просмотрщиков картинок).

- Запустите программу IRLink.Lite (**Пуск->Пульт для компьютера IRLink->IRLink.Lite**).

- ⓘ Если программа не запускается, обратитесь к разделу разрешения проблем.

- ⓘ При первом запуске IRLink автоматически найдёт установленные на вашем компьютере программы, подходящие для разных заданий и самостоятельно произведёт настройку пульта.

- ⓘ Если на вашем компьютере установлен ТВ-тюнер, IRLink.Lite позволит управлять с пульта ДУ программой просмотра телепередач.



## ИСПОЛЬЗОВАНИЕ ПРОГРАММЫ IRLink.Lite

На весь экран откроется главное меню с пунктами для выбора задач. Его всегда можно открыть или закрыть кнопкой МЕНЮ на пульте ДУ.

📁 Также меню можно закрыть кнопкой **ВЫКЛЮЧЕНИЕ**, ей можно закрыть любую активную программу.

Для перемещения по меню используются кнопки **вверх-вниз** на пульте, а для выбора кнопка **ПУСК**.

● Выберите какую-нибудь задачу, например, **АУДИО**. После этого откроется меню выбора файлов, где можно с пульта указать, какие песни хотите проиграть. Кнопками **вверх-вниз** дойдите до нужных файлов. Чтобы проиграть файл, нажмите на пульте кнопку **ПУСК**. Чтобы проиграть всю папку, выделите её и нажмите **ПУСК**.

📁 IRLink.Lite запоминает ваш путь между папками, и чтобы вернуться назад, нажмите **«убавить громкость»**.

При выборе файлов для каждой задачи IRLink показывает только файлы подходящего типа. Например, при выборе музыки-только музыкальные, при выборе картинок - только графические.

📁 Если при выборе задачи **«Аудио»** в компьютер был вставлен музыкальный диск, то меню выбора файлов не откроется, а сразу же запустится музыкальный плеер для этого диска.

После выбора песен запустится музыкальный плеер. Управление проигрыванием осуществляется кнопками: **ПУСК, СТОП, пауза, прибавить/убавить громкость**.

### ОТКРЫТЬ НОВЫЕ ПЕСНИ

нажмите на пульте кнопку **«открытие/закрытие меню выбора файлов»**. Чтобы закрыть его, не выбирая новых песен, нажмите на пульте кнопку **«ВЫКЛЮЧЕНИЕ»** или **«открытие/закрытие меню выбора файлов»** ещё раз.

● Теперь нажмите кнопку **«меню»** на пульте и выберите **КАРТИНКИ-ФОТО**. Укажите папку или файл для демонстрации и нажмите **«пуск»**. Запустится программа для показа картинок и пульт будет управлять показом картинок.

### ПЕРЕКЛЮЧИТЬСЯ НА УПРАВЛЕНИЕ МУЗЫКОЙ

нажмите кнопку **«меню»**, выберите **АУДИО**. Меню выбора файлов не откроется, а сразу же активируется музыкальный проигрыватель, поскольку он уже был запущен. Ваш пульт теперь находится в режиме управления музыкой. Нажмите кнопку **«открыть меню выбора файлов»** для выбора новых песен.

### ЗАКРЫТЬ ПРОИГРЫВАТЕЛЬ

нажмите кнопку **«выключить»**. При этом активируется программа для показа картинок и пульт начнёт управлять ею. Закройте и её. При этом откроется главное меню, поскольку у вас не осталось запущенных задач.

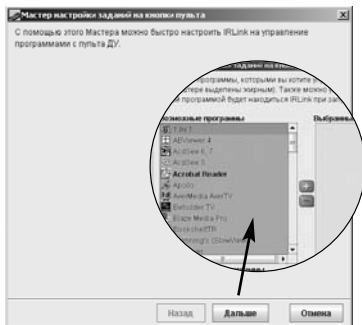
## ИСПОЛЬЗОВАНИЕ ПРОГРАММЫ IRLink.Lite

### НАЗНАЧИТЬ ДРУГИЕ ПРОГРАММЫ

для разных типов задач, нажмите кнопку запуска **Мастера автоматической настройки**.

Через меню IRLink (внизу справа на панели задач, около системных часов) вызовите окно настроек. В нём вы можете увидеть, какие задания выполняет каждая кнопка в разных задачах.

- Нажмите зелёную **кнопку с волшебной палочкой** для запуска Мастера настройки. Он позволит выбрать программы, которые IRLink.Lite будет использовать для выполнения разных задач.



❗ После этого в списке доступных действий будут показываться только команды для выбранных программ. Чтобы увидеть полный список команд, нажмите **«Показать/скрыть не найденные программы»** (синяя кнопка над списком).

- Закройте окно настроек красной кнопкой вверх справа, после этого откроется главное меню. Теперь при выборе задач будут использоваться новые программы.

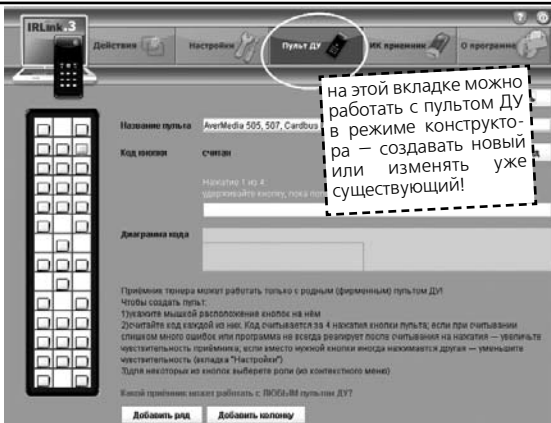
## ОБУЧЕНИЕ НОВОМУ ПУЛЬТУ ДУ

Программа IRLink позволяет настроить любой пульт для управления компьютером.

🔊 Речь идёт об инфракрасных пультах с частотой работы 36-40 КГц независимо от вида кодировки их сигналов и устройства, которым они управляют.

⚠️ Обратите внимание, что если техника, от которой вы взяли пульт, находится также как и приёмник IRLink в прямой видимости пульта, она тоже будет воспринимать сигналы от него!

● Чтобы | подключить новый пульт, откройте окно настроек программы IRLink и перейдите на вкладку «Пульт ДУ».



### СОЗДАНИЕ НОВОГО ПУЛЬТА

нажмите кнопку **«Новый пульт»** и введите название будущего пульта.

*В названии пульта нельзя использовать символы \*, ?, / и \. Это связано с тем, что IRLink сохраняет созданный пульт в файл соднoимённым названием.*

### **Шаг 1. Создание кнопок пульта**

Для добавления кнопки на пульте кликните мышкой в свободную клетку в «вафельнице» слева. Удалить кнопку можно через контекстное меню (по правой кнопке мыши). Если у вас очень широкий или длинный пульт, то расширить пространство в обоих направлениях можно кнопками **«добавить ряд»** и **«добавить колонку»**. После создания пульта лишние поля снизу и справа автоматически исчезнут.

## ОБУЧЕНИЕ НОВОМУ ПУЛЬТУ ДУ

### Шаг 2. СЧИТЫВАНИЕ КОДОВ КНОПОК.

● Для считывания кода кнопки выделите её мышкой. При этом IRLink начнёт ждать сигналы с пульта и появится надпись **«Код кнопки: считывается»**. Если код уже считан, то для повторного считывания нажмите кнопку **«Считать код»**.

❗ Если кнопка **«Считать код»** недоступна для нажатия, это значит не найден ИК приёмник. Обратитесь к разделу *«Разрешение проблем»*.

Теперь нажимайте на вашем пульте эту кнопку. При нажатии в окошке **«Диаграмма сигнала»** будет отображаться внешний вид сигнала. Держите кнопку пульта, пока полоска над диаграммой не дойдёт до конца. После этого отпустите кнопку пульта на 1-2 сек и нажмите её заново. И так повторите 4 раза. Если код был считан правильно, то появится надпись **«Код кнопки: считан»**. Далее считайте код для следующих кнопок.

⚠ Обратите внимание, что IRLink определяет тип кодировки пульта ДУ после считывания кода минимум 2 кнопкой. Поэтому после считывания кода первой кнопки диаграмма может показывать неверный сигнал. Подробную статью о возможных кодировках пультов ДУ можно найти на нашем сайте [www.irlink.ru/techtips/tip7.jsp](http://www.irlink.ru/techtips/tip7.jsp).

После считывания кодов IRLink будет подсвечивать кнопки созданного пульта при нажатии их на реальном пульте.

❗ Считанный код кнопок зависит от типа используемого ИК приёмника. То есть, если вы создали пульт и считали коды его кнопок одним приёмником IRLink, то при использовании этого же файла пульта, но с другим приёмником, может понадобиться перечитать коды кнопок заново (при этом коды для предыдущего приёмника сохраняются).

### Шаг 3. ЗАДАНИЕ РОЛЕЙ КНОПОК.

Чтобы IRLink мог самостоятельно назначать на некоторые кнопки пульта задания, надо задать для кнопок роли.

**Роли** — это типичные функции, которые кнопки выполняют на пульте. Например: пауза, пуск, перемотка и т. д. Выбрать роль для кнопки можно через контекстное меню (по правой кнопке мыши). Обратите внимание, что роли задаются только для некоторых кнопок пульта, а не для всех.

После создания пульта перейдите на вкладку **«Действия»** для назначения заданий на кнопки пульта. Созданный пульт сохранится автоматически.

❗ IRLink самостоятельно сохраняет файл пульта в папку **C:\Program files\IRLink\remoteControl**. Название файла совпадает с названием пульта ДУ. Чтобы переименовать пульт, используйте поле **«Название пульта»** в программе, а не переименовывайте файл с пультом (это не приведёт к изменению названия пульта).

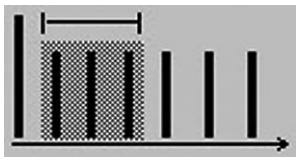
## РУЧНАЯ НАСТРОЙКА ПРИЕМНИКА

Программа IRLink позволяет в широких пределах изменять параметры приема сигналов ИК приёмником. Все они регулируются на вкладке «**Настройки**».

- Чтобы сбросить все сделанные изменения, нажмите кнопку «**Значения по умолчанию**»

### ЗАДЕРЖКА ПЕРЕД ОБРАБОТКОЙ ДЛИТЕЛЬНОГО НАЖАТИЯ

При нажатой кнопке пульт ДУ излучает сигналы достаточно часто. Чтобы из-за этого случайно не сработало два нажатия подряд, вводится задержка перед выполнением повторного действия. Скажем, если задержка составляет 5 сигналов, то при длительном нажатии будет выполнено сначала первое действие, потом пропущено 5 следующих сигналов о нажатии, и начиная с 7 сигнала будут обрабатываться все сигналы о нажатии подряд.

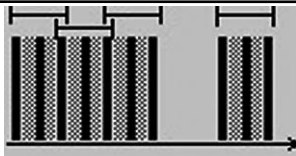


- ⓘ Для комфортной работы значение этого параметра лежит в районе 4-6 сигналов (примерная задержка в 1 сек).

На рисунке вертикальный длинный отрезок обозначает первый сигнал о нажатии, короткий — повторный сигнал при удержании кнопки. Проигнорированные сигналы находятся в заштрихованной области.

### МИНИМАЛЬНЫЙ ПЕРИОД (МС) МЕЖДУ СИГНАЛАМИ

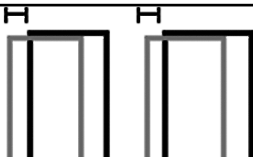
Сигналы с пульта приходят с большой частотой — примерно каждые 50 мс (20 раз в секунду). Этот параметр задаёт период, с которым ИК приёмник опрашивается на наличие сигналов. После считывания сигнала следующий будет считан не раньше, чем через указанный интервал времени. Все сигналы, пришедшие в этот период, будут проигнорированы. Для комфортной работы значение этого интервала лежит в районе 200-250 мс.



На рисунке вертикальный длинный отрезок обозначает сигнал о нажатии. Проигнорированные сигналы находятся в заштрихованной области.

## РУЧНАЯ НАСТРОЙКА ПРИЕМНИКА

### Чувствительность



Каждый сигнал, излучаемый пультом, на самом деле состоит из очереди коротких и длинных импульсов. Для одной и той же кнопки в целом значение каждого из них одинаково. Но, поскольку пульт неидеален, то каждый раз длительности могут

немного сдвигаться от среднего значения. Если эти сдвиги заметны, то код одной кнопки может стать похож на код другой кнопки. Параметр чувствительность определяет, насколько разные сигналы IRLink будет определять как один. Значение 0 означает, что только идеально совпадающие сигналы будут восприниматься для каждой кнопки, значение 6 – сигнал может «гулять» в довольно широких пределах.

- ⓘ Если при считанных кодах IRLink не всегда реагирует на нажатия, чувствительность стоит увеличить.
- ⓘ Наоборот, если при нажатии одной кнопки иногда нажимается другая, чувствительность надо уменьшить.

## ОБНОВЛЕНИЕ ПРОГРАММ

Мы постоянно работаем над улучшением программ, и свежие версии публикуются на сайте [www.IRLink.ru](http://www.IRLink.ru) для бесплатного скачивания.

IRLink может автоматически установить последнюю версию с нашего сайта [www.IRLink.ru](http://www.IRLink.ru) (для этого требуется подключение к интернету).

- Чтобы проверить, появилась ли новая версия программы, нажмите кнопку **«Проверить обновление»** на вкладке **«О программе»**.



Для обновления программы IRLink запустится Мастер обновлений, который самостоятельно скачает только обновлённые файлы и удалит старые.

- ⓘ *Важно во время загрузки и обновления программы не запускать IRLink, пока процесс не закончится. После завершения Мастер сам запустит свежую версию программы.*

## РАЗРЕШЕНИЕ ПРОБЛЕМ

### ЗАПУСК ПРОГРАММЫ

#### **Программа IRLink не запускается**

*Вероятно, вы не установили Java (нужна версия не ниже 1.5), она обязательна для работы работы всех программ IRLink. Взять её можно на нашем диске в папке Java или же скачать с сайта [www.irlink.ru/irlink/download.jsp](http://www.irlink.ru/irlink/download.jsp).*

#### **В программе IRLink.Lite не появляется экранное меню или оно неверно отображается**

*Для работы IRLink.Lite требуется установить Flash-проигрыватель (нужна версия не ниже 7). Взять его можно в папке Flash на нашем диске или скачать с сайта [www.irlink.ru/irlink/download.jsp](http://www.irlink.ru/irlink/download.jsp). Если вы используете на компьютере антивирус или файрволл, убедитесь, что они не заблокировали IRLink.Lite (процесс java.exe): для работы экранного меню открывается локальное соединение, которое антивирусные программы могут принять за потенциально опасное.*

#### **Окно настроек программ IRLink серое, в нем ничего нет**

*Скорее всего, у вас видеокарта GeForce или ATI и установлены их последние драйвера. Они содержат очень много ошибок, поэтому либо установите более ранние драйвера, либо замените некоторые файлы IRLink на альтернативные. Подробнее на [www.irlink.ru/irlink/faq.jsp](http://www.irlink.ru/irlink/faq.jsp)*

### ПРОБЛЕМЫ С ИК ПРИЕМНИКОМ

#### **Программа IRLink не реагирует на пульт**

##### **1) Правильность установки приёмника**

При нажатии кнопок любого пульта, направленного на устройство, внутри

приёмника в ответ должна мигать лампочка. Если этого не происходит:

- поменяйте батарейки в пульте
- возьмите любой другой пульт и попробуйте нажимать кнопки на нём
- проверьте четкость подсоединения устройства к компьютеру
- если вы используете приёмник для USB порта (используемый порт написан на обложке инструкции), то убедитесь, что установлены драйвера для приёмника – см. критерии правильности установки драйверов в конце раздела **«Подключение и установка ИК приёмника»**.

##### **2) Правильность настройки программы**

- Убедитесь, что в программе выбран именно ваш ИК приёмник (его модель указана на обложке инструкции), это можно проверить на вкладке «ИК приёмник». Если это не так, нажмите кнопку «Загрузить» и выберите вашу модель.

- IRLink автоматически производит поиск устройства, поэтому удостоверьтесь, что установлены драйвера для текущего приёмника (см. раздел «Подключение и установка ИК приёмника»).

##### **3) Правильность настройки пульта**

- на вкладке «Настройки» нажмите кнопку «Настройки по умолчанию»

- на вкладке «Пульт ДУ» проверьте, указан ваш пульт или нет. Если нет, нажмите «Загрузить» и выберете ваш пульт из списка.

- если вы создали свой новый пульт, проверьте, считаны ли коды кнопок пульта этим приёмником? подробнее см. раздел **«Создание нового пульта ДУ»**.

Если ничего не помогает, обратитесь к нам. См. раздел **«Как с нами связаться»**.



## ДОПОЛНИТЕЛЬНЫЕ ВОЗМОЖНОСТИ / КООРДИНАТЫ

### ДОПОЛНИТЕЛЬНЫЕ ВОЗМОЖНОСТИ

сайт программы IRLink.ru предлагает ряд дополнительных сервисов

#### ● Подписка на новости о программе

Можно подписаться на рассылку новостей об IRLink. В ней публикуется информация о новых версиях программ, обновлениях, созданных плагинов, вывешенных на сайте статьях и т. д.

#### ПОЛЬЗУЙТЕСЬ ВОЗМОЖНОСТЯМИ ПОДПИСКИ:

**Электронная почта** (1-2 раза в месяц)

**ICQ.** (Более краткие версии новостей будут отправляться на ваш интернет-пейджер)

**ЖЖ (LiveJournal.com)** (Можно читать наши новости через Живой Журнал (пользователь IRLink) )

**RSS** (Форма для подписки находится в левой колонке нашего сайта)

#### ● Форум о программе и комплекте IRLink

На нашем форуме вы можете задавать свои вопросы и решать проблемы, связанные с использованием наших продуктов. Мы стараемся отвечать на все сообщения в течение нескольких часов

#### ● Статьи на тему дистанционного управления компьютером

На сайте регулярно выкладываются статьи на тему управления компьютером с пульта. Это могут быть как технические статьи (о способах настройки IRLink.3, о нюансах работы с некоторыми программами, варианты настройки разных пультов ДУ и т. д.), так и общего характера

#### ● Обновления программ IRLink

Мы постоянно работаем над нашими программами, и за обновлениями имеет смысл заходить раз в 2-3 недели или пользоваться «автообновлением»

### КООРДИНАТЫ ДЛЯ СВЯЗИ

Сайт в интернете: [www.IRLink.ru](http://www.IRLink.ru)

Электронная почта: [support@IRLink.ru](mailto:support@IRLink.ru)

ICQ: 7880433

Skype: [ctSIONy](https://www.skype.com/contacts/ctSIONy)



**Телефоны в Москве** (495) 755-51-22 или (495) 788-90-95,  
**добавочный 1762060** (после набора номера переведите телефон в тональный режим кнопкой звёздочка \* и наберите добавочный номер).

**Телефоны в других городах** можно посмотреть на по адресу [www.irlink.ru/phone.jsp](http://www.irlink.ru/phone.jsp)



Собрано в России  
Санкт-Петербург  
2003-2006