

ИСПОЛЬЗОВАНИЕ ПРОГРАММЫ IRLINK.3

3) Если для управления какой-то программой на пульте не хватает кнопок, можно для этого приложения создать два (три, четыре...) профиля.

Часть кнопок может иметь одинаковые задания в обоих профилях, а часть различаться. На одну из кнопок в первом профиле можно поставить переход во второй профиль, а во втором профиле на неё же - переход в первый. И тогда одной кнопкой всегда можно перейти в противоположный профиль. Назвать их можно, например, так: «Winamp – управление проигрыванием» и «Winamp – управление плей-листом».

4) На кнопку можно назначить не одно действие, а последовательность.

Это позволяет создавать хитрые комбинации. Например, пульт настроен на управление Winamp для музыки и AverMedia для радио. Обычно надо, чтобы работала только одна из программ. Чтобы переключаться между этими двумя режимами, можно сделать так:

на кнопку «1» в режиме Winamp назначить последовательно команды: «закрыть приложение» и указать Winamp «запустить приложение» и указать AverMedia

на кнопку «1» в режиме AverMedia назначить последовательно команды: «закрыть приложение» и указать AverMedia «запустить приложение» и указать Winamp

Тогда, слушая радио в AverMedia, нажатием кнопки «1» мы закроем AverMedia и запустим Winamp, а в режиме Winamp – наоборот. То есть не надо отдельной кнопкой закрывать запущенное приложение (оно вообще может быть неактивно или свернуто, и тогда закрыть его с пульта командой «закрыть активное окно» будет нельзя).

НАСТРОЙКА УПРАВЛЕНИЯ С 2 ПУЛЬТОВ

Настроить управление одним компьютером с двух пультов очень просто. Необходимо в режиме конструктора создать один «двойной пульт», который будет состоять из двух пультов, расположенных рядом. После этого надо считать по очереди коды этих пультов. Созданный пульт теперь можно настраивать как и обычный.

При создании двойного пульта может оказаться, что из-за слишком широкого пульта окно программы может не влезать на экран, поэтому обязательно в точности повторять расположение кнопок на пультах, можно их расположить ровными рядами.

При считывании кодов надо иметь в виду, что **IRLink** определяет тип кодировки пульта при считывании кодов первых 2 кнопок. Может оказаться так, что у выбранных пультов 2 разные кодировки. Пока в нет особого механизма, чтобы это обойти, надо делать так: считать коды с одного пульта, создать новый пульт (при этом текущий двойной автоматически сохранится) и открыть заново двойной пульт. После такого сохранения и последующего открытия **IRLink** потеряет информацию о виде кодировки и останутся только считанные коды, и можно будет уже со второго пульта с другой кодировкой считать коды кнопок.

ИСПОЛЬЗОВАНИЕ ПРОГРАММЫ IRLINK.3

СПОСОБЫ СОЗДАНИЯ ПРОФИЛЕЙ В IRLINK.3:

На сайте компании www.IRLink.ru доступна программа IRLink.Lite. В автомобильную версию комплекта она не входит, поскольку разработчики сочли неудобным использовать полноэкранное меню IRLink.Lite на маленьком автомобильном мониторе. Но можно бесплатно скачать и попробовать программу самостоятельно.

Программа **IRLink.3** позволяет гибко настроить любой пульт (или несколько пультов) на управлении разнообразными приложениями.

Если пульт очень большой и на нём хватает кнопок сразу для всех нужных команд, то можно просто на нужные кнопки назначить желаемые команды, а на несколько оставшихся назначить запуск приложений (команда **«запустить/закрыть программу»** из плагина Windows). В этом случае с пульта можно одновременно управлять сразу всеми настроенными программами. Никакие профили в этом случае не используются.

Обычно же случается, что часть кнопок должна управлять разными приложениями (напр., кнопка **«Вверх»** переключать песню в Winamp, а в ACDSsee показывать следующую картинку). В этом случае используются профили (режимы, конфигурации) пульта. Профили на пульте — это то же самое, что и русская и английская раскладки на клавиатуре, когда одни и те же кнопки могут печатать на разных языках.

Программа и профиль пульта могут быть связаны. Это значит, при запуске или активации программы (с пульта или вручную) **IRLink** будет автоматически переключаться в нужный профиль. Наоборот, при переключении с пульта в профиль программы (командой **«переключение конфигурации»** или **«Циклическое переключение конфигураций»**) IRLink будет запускать (или активировать) связанную программу.

При создании конфигураций можно использовать следующие приемы:

1) Переключение профилей выделенными кнопками.

Например, одна кнопка запускает (и переключает пульт в режим) Winamp, другая — ACDSsee. На эти кнопки переключатели можно назначить как задание **«переключение конфигурации»**, так и запуск приложения. В первом случае при переключении конфигурации будет запускаться (или активироваться, если уже запущено) связанное приложение. Во втором случае при назначении команды запуска приложения можно более гибко указывать условия запуска. Например, если приложение уже запущено, оно не будет активироваться, но пульт при этом перейдёт в режим этого приложения. Эти кнопки-переключатели должны быть «сквозными», то есть иметь одинаковое значение во всех профилях (галочка «задание одинаково во всех режимах»), чтобы из любого профиля можно было бы запустить любую программу.

2) Переключением профилей повторными нажатиями одной кнопки.

Можно циклически перебирать все созданные профили нажимая всего лишь одну кнопку. На неё надо назначить задание **«Циклическое переключение конфигураций»** из плагина IRLink. После выбора нужной конфигурации будет запускаться (или активироваться, если уже запущено) связанное с профилем приложение

ПОДКЛЮЧЕНИЕ ИК ПРИЕМНИКА К КОМПЬЮТЕРУ

ЗАПУСК ПРОГРАММЫ IRLINK И ОКОНЧАНИЕ НАСТРОЙКИ ПРИЁМНИКА

Запустите программу **IRLink** через иконку на рабочем столе или через меню **«Пуск»/«Программы»** («All programs»)/**«Пульт для компьютера IRLink»**. Как правило, приемник уже готов к работе и его дополнительная настройка не требуется. Вам лишь нужно следовать указаниям появившегося окна «Мастера настройки заданий».

Нажатие красной кнопки в верхнем правом углу окна не выключает программу, а лишь сворачивает ее. Вернуться в окно настроек программы можно, дважды кликнув левой кнопкой мыши на значке программы в правой части строки Windows внизу экрана (рядом с системными часами).

После первого запуска программы **IRLink** она будет автоматически запускаться при каждом включении.

Обратите внимание, что если у вас установлены другие устройства, создающие виртуальные COM порты (Bluetooth, GPRS, дата-кабели для мобильных телефонов и т. д.), то программа **IRLink** при запуске может не обнаружить устройство или обнаружить его неверно. Если **IRLink** не реагирует на нажатия кнопок пульта, откройте вкладку «ИК приемник» и посмотрите, какой COM порт указан для ИК приемника. Он должен совпадать с появившимся в ходе установки COM портом (см. критерии правильной установки драйвера). Если это не так, попробуйте следующее:


Нажмите «стоп» и вручную из списка выберите другой COM порт, нажмите «старт». Будет ли после этого программа реагировать на нажатия?


Если **IRLink** не находит на указанном порту устройство, нажмите «обзор» и выберите плагин приёмника без автопоиска устройства («IRLink.VS no autodetection»), перезапустите программу. После этого на вкладке «ИК приемник» вручную укажите номер используемого COM порта.

Если это не помогло, обратитесь к разделу «Разрешение проблем».

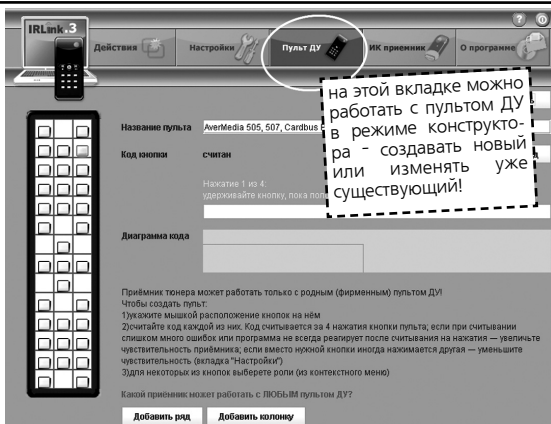
ОБУЧЕНИЕ НОВОМУ ПУЛЬТУ ДУ

Программа IRLink позволяет настроить любой пульт для управления компьютером.

 Речь идет об инфракрасных пультах с частотой работы 36-40 КГц независимо от вида кодировки их сигналов и устройства, которым они управляют.

 Обратите внимание, что если техника, от которой вы взяли пульт, находится также как и приемник IRLink в прямой видимости пульта, она тоже будет воспринимать сигналы от него!

● Чтобы подключить новый пульт, откройте окно настроек программы IRLink и перейдите на вкладку «Пульт ДУ».



на этой вкладке можно работать с пультом ДУ в режиме конструктора - создавать новый или изменять уже существующий!

СОЗДАНИЕ НОВОГО ПУЛЬТА

● нажмите кнопку «Новый пульт» и введите название будущего пульта.

*В названии пульта нельзя использовать символы *, ?, / и \. Это связано с тем, что IRLink сохраняет созданный пульт в файл содноимённым названием.*

Шаг 1. Создание кнопок пульта

Для добавления кнопки на пульте кликните мышкой в свободную клетку в «вафельнице» слева. Удалить кнопку можно через контекстное меню (по правой кнопке мыши). Если у вас очень широкий или длинный пульт, то расширить пространство в обоих направлениях можно кнопками «добавить ряд» и «добавить колонку». После создания пульта лишние поля снизу и справа автоматически исчезнут.

ОБУЧЕНИЕ НОВОМУ ПУЛЬТУ ДУ

Шаг 2. Считывание кодов кнопок

● Для считывания кода кнопки выделите её мышкой. При этом **IRLink** начнет ждать сигналы с пульта и появится надпись **«Код кнопки: считывается»**. Если код уже считан, то для повторного считывания нажмите кнопку **«Считать код»**

❗ Если кнопка **«Считать код»** недоступна для нажатия, это значит не найден ИК приёмник. Обратитесь к разделу **«Разрешение проблем»**.

Теперь нажимайте на вашем пульте эту кнопку. При нажатии в окошке **«Диаграмма сигнала»** будет отображаться внешний вид сигнала. Держите кнопку пульта, пока полоска над диаграммой не дойдёт до конца. После этого отпустите кнопку пульта на 1-2 сек и нажмите её заново. И так повторите 4 раза. Если код был считан правильно, то появится надпись **«Код кнопки: считан»**. Далее считайте код для следующих кнопок.

⚠ Обратите внимание, что **IRLink** определяет тип кодировки пульта ДУ после считывания кода минимум 2 кнопкой. Поэтому после считывания кода первой кнопки диаграмма может показывать неверный сигнал. Подробную статью о возможных кодировках пультов ДУ можно найти на нашем сайте www.irlink.ru/techtips/tip7.jsp.

После считывания кодов **IRLink** будет подсвечивать кнопки созданного пульта при нажатии их на реальном пульте.

❗ Важно заметить, что считанный код кнопки зависит от типа используемого ИК приемника. То есть, если вы создали пульт и считали коды его кнопок одним приемником **IRLink**, то при использовании этого же файла пульта, но с другим приемником, может потребоваться переписать коды кнопок заново (при этом коды для предыдущего приемника сохранятся).

Шаг 3. Задание ролей кнопок

Чтобы **IRLink** мог самостоятельно назначать на некоторые кнопки пульта задания, надо задать для кнопок роли.

Роли — это типичные функции, которые кнопки выполняют на пульте. Например: пауза, пуск, перемотка и т. д. Выбрать роль для кнопки можно через контекстное меню (по правой кнопке мыши). Обратите внимание, что роли задаются только для некоторых кнопок пульта, а не для всех.

После создания пульта перейдите на вкладку **«Действия»** для назначения заданий на кнопки пульта. Созданный пульт сохранится автоматически.

❗ **IRLink** самостоятельно сохраняет файл пульта в папку **C:\Program files\IRLink\remoteControl**. Название файла совпадает с названием пульта ДУ. Чтобы переименовать пульт, используйте поле **«Название пульта»** в программе, а не переименовывайте файл с пультом (это не приведёт к изменению названия пульта).

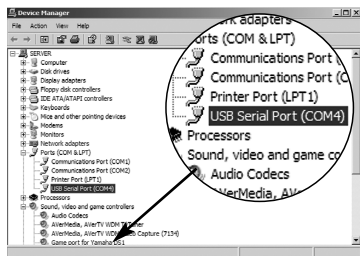
ПОДКЛЮЧЕНИЕ ИК ПРИЕМНИКА К КОМПЬЮТЕРУ

Сценарий 2

Если у вас установлены другие устройства, создающие виртуальные COM порты (Bluetooth, GPRS, дата-кабели для мобильных телефонов и т. д.), то установка драйвера может происходить следующим образом. При подключении устройства Windows попросит указать путь к файлу FTDIUNIN.exe.

Необходимо нажать кнопку «Обзор» и указать этот файл на диске IRLink в папке drivers. Далее Windows попросит повторить операцию ещё один раз, после чего драйвера будут установлены.

❗ Проверить правильность установки драйверов можно так: на «Рабочем столе» выделить иконку «Мой компьютер» («My computer») и в меню по правой кнопке мышки выбрать пункт «Свойства» («Properties»). В появившемся окошке перейдите на вкладку «Оборудование» («Hardware») и нажмите первую кнопку «Диспетчер устройств» («Device Manager»). Перед вами откроется полный список оборудования, установленного на вашем компьютере. Откройте веточку «Порты (COM и LPT)» («Ports (COM & LPT)»). Среди устройств там должно быть указано USB Serial Port и в скобках номер виртуального COM порта.

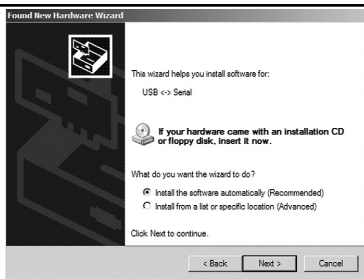


❗ Удалить драйвера можно так: «Пуск»->«Панель управления» («Control Panel»)->«Установка и удаление программ» («Add or remove programs»)->«FTDI USB Serial Converter Drivers».

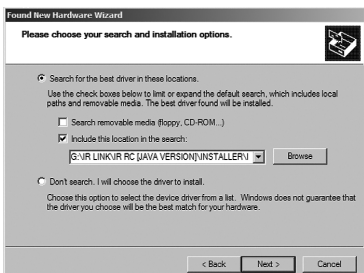
⚠ Обратите внимание, что перед удалением драйверов надо отключить ИК приёмник от компьютера.

ПОДКЛЮЧЕНИЕ ИК ПРИЕМНИКА К КОМПЬЮТЕРУ

● Укажите мастеру не осуществлять поиск драйверов (второй вариант «Ручная установка» или «Install from a list or specific location») и нажмите «Далее»



● На этом экране выберите первый вариант («Поиск подходящих драйверов» или «Search for the best driver in these locations») и поставьте обе галочки. Кнопкой «Обзор» под второй галочкой («Искать драйвера по указанному пути» или «Include this location in the search») можно указать компакт-диск IRLink и папку drivers на нем (внутри папки drivers есть папки с драйверами для разных систем, выберите свою). Нажмите «Далее»



● Windows сообщит об успешной установке устройства USB Serial Converter.



После этого Windows обнаружит еще одно устройство «USB Serial Port» и покажет ту же последовательность диалоговых окон.

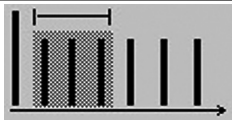
РУЧНАЯ НАСТРОЙКА ПРИЕМНИКА

Программа IRLink позволяет в широких пределах изменять параметры приема сигналов ИК приёмником. Все они регулируются на вкладке «Настройки».

- Чтобы сбросить все сделанные изменения, нажмите кнопку «Значения по умолчанию»

ЗАДЕРЖКА ПЕРЕД ОБРАБОТКОЙ ДЛИТЕЛЬНОГО НАЖАТИЯ

При нажатой кнопке пульт ДУ излучает сигналы достаточно часто. Чтобы из-за этого случайно не сработало два нажатия подряд, вводится задержка перед выполнением повторного действия. Скажем, если задержка составляет 5 сигналов, то при длительном нажатии будет выполнено сначала первое действие, потом пропущено 5 следующих сигналов о нажатии, и начиная с 7 сигнала будут обрабатываться все сигналы о нажатии подряд.



- ① Для комфортной работы значение этого параметра лежит в районе 4-6 сигналов (примерная задержка в 1 сек).

На рисунке вертикальный длинный отрезок обозначает первый сигнал о нажатии, короткий - повторный сигнал при удержании кнопки. Проигнорированные сигналы находятся в заштрихованной области.

МИНИМАЛЬНЫЙ ПЕРИОД (МС) МЕЖДУ СИГНАЛАМИ

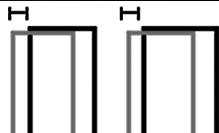
Сигналы с пульта приходят с большой частотой - примерно каждые 50 мс (20 раз в секунду). Этот параметр задаёт период, с которым ИК приёмник опрашивается на наличие сигналов. После считывания сигнала следующий будет считан не раньше, чем через указанный интервал времени. Все сигналы, пришедшие в этот период, будут проигнорированы. Для комфортной работы значение этого интервала лежит в районе 200-250 мс.



На рисунке вертикальный длинный отрезок обозначает сигнал о нажатии. Проигнорированные сигналы находятся в заштрихованной области.

ЧУВСТВИТЕЛЬНОСТЬ

Каждый сигнал, излучаемый пультом, на самом деле состоит из очереди коротких и длинных импульсов. Для одной и той же кнопки в целом значение каждого из них одинаково. Но, поскольку пульт неидеален, то каждый раз длительности могут немного сдвигаться от среднего значения. Если эти сдвиги заметны, то код одной кнопки может стать похож на код другой кнопки. Параметр чувствительность определяет, насколько разные сигналы IRLink будет определять как один. Значение 0 означает, что только идеально совпадающие сигналы будут восприниматься для каждой кнопки, значение 6 - сигнал может «гулять» в довольно широких пределах.



- ① Если при считанных кодах IRLink не всегда реагирует на нажатия, чувствительность стоит увеличить. Наоборот, если при нажатии одной кнопки иногда нажимается другая, чувствительность надо уменьшить.

ОБНОВЛЕНИЕ ПРОГРАММ

Мы постоянно работаем над улучшением программ, и свежие версии публикуются на сайте www.IRLink.ru для бесплатного скачивания.

IRLink может автоматически установить последнюю версию с нашего сайта www.IRLink.ru (для этого требуется подключение к интернету).

- Чтобы проверить, появилась ли новая версия программы, нажмите кнопку **«Проверить обновление»** на вкладке **«О программе»**.



Для обновления программы IRLink запустится Мастер обновлений, который самостоятельно скачает только обновлённые файлы и удалит старые.

- ⓘ *Важно во время загрузки и обновления программы не запускать IRLink, пока процесс не закончится. После завершения Мастер сам запустит свежую версию программы.*

ПОДКЛЮЧЕНИЕ ИК ПРИЕМНИКА К КОМПЬЮТЕРУ

ПОДКЛЮЧЕНИЕ УСТРОЙСТВА

● Вставьте штекер приемника в свободный USB разъём компьютера или USB-хаба. Данный ИК приёмник может подключаться и отключаться при работающем компьютере. Расположите устройство так, чтобы его считыватель ИК-сигналов на конце длинного провода была в зоне разумной видимости пульта ДУ.

При подключении или отключении устройства Windows будет издавать характерный щелчок или аккорд через колонки или наушники. Если этого не происходит, то либо в настройках Windows системные звуковые сигналы выключены, либо, при подключении устройства к USB-хабу, питания с хаба оказалось недостаточно для работы приемника. В этом случае рекомендуем использовать хаб с внешним питанием 5V.

Для нормальной работы приёмника необходимо установить драйвер. Это делается один раз при первом подключении устройства. При дальнейших отключениях/подключениях устанавливать заново драйвер не нужно (если вы его, конечно, не удалите сами).

Драйвер находится на диске из комплекта; проверьте, чтобы диск был вставлен в привод компьютера.

❗ Если у вас нет возможности воспользоваться компакт-диском IRLink из комплекта поставки, то можно скачать драйвер для своей модели приёмника (см. обложку инструкции) с нашего сайта www.IRLink.ru/irlink/download.jsp.

УСТАНОВКА ДРАЙВЕРА

Сценарий 1

● При подключении устройства к компьютеру Windows автоматически начнёт его установку. При этом внизу справа около часиков может появиться сообщение о новом оборудовании «USB-Serial» и откроется Мастер установки нового оборудования.



❗ Признаком правильного подключения к компьютеру является то, что приёмник мигает лампочкой при нажатии любых кнопок пульта ДУ. Если этого не происходит, обратитесь к разделу разрешения проблем

Если у вас установлены другие устройства, создающие виртуальные COM порты (Bluetooth, GPRS, дата-кабели для мобильных телефонов и т. д.), то установка драйвера может происходить по-другому, см. сценарий 2 ниже. Признаком необходимости установки по сценарию 2 является появление окна с предложением установки драйвера FTDIUNIN.exe.

ПОДКЛЮЧЕНИЕ ИК ПРИЕМНИКА К КОМПЬЮТЕРУ


УСТАНОВКА ПРОГРАММЫ IRLink

Для непосредственного управления компьютером с пульта используются программы **IRLink**.

● Чтобы ее установить, вставьте в привод компакт-диск из комплекта **IRLink**. Вероятнее всего, при этом автоматически на экране появится фирменная заставка с возможными вариантами установки. Если этого не произошло, то с помощью Проводника (Обозревателя, Explorer) откройте диск **IRLink** и дважды кликните по файлу Autorun.exe

Если по какой-то причине вы не можете воспользоваться нашим диском, то можно бесплатно скачать (оплачивается только подключение к сети) все необходимые программы из интернета по адресу www.IRLink.ru/irlink/download.jsp.

● В первый раз рекомендуется выбрать вариант полной установки

 При этом на компьютер будут установлены IRLink.3 и Java. Для работы IRLink требуется Java версии не ниже 1.5.

● Удалить программу IRLink.3 можно через меню «Пуск»/«Панель управления» (Control Panel)/«Установка и удаление программ» (Add or remove programs)/«**IRLink.3**». Там же можно удалить Java (Java Runtime Environment).

После завершения установки IRLink.3 выйдите из меню установки кликом на крестике в верхнем правом углу окна.

Установленная программа IRLink теперь доступна через меню «Пуск»/ **Программы**» (All programs)/«**Пульт для компьютера IRLink**».

Там же можно найти и ссылки на справочные материалы.

РАЗРЕШЕНИЕ ПРОБЛЕМ

ЗАПУСК ПРОГРАММЫ

Программа IRLink не запускается

Вероятно, вы не установили Java (нужна версия не ниже 1.5), она обязательна для работы работы всех программ IRLink. Взять ее можно на нашем диске в папке Java или же скачать с сайта www.irlink.ru/irlink/download.jsp.

Окно настроек программ IRLink совершенно серое, в нём ничего нет

Скорее всего, у вас видеокарта GeForce или ATI и установлены их последние драйвера. Они содержат очень много ошибок, поэтому либо установите более ранние драйвера, либо замените некоторые файлы IRLink на альтернативные. Подробнее на www.irlink.ru/irlink/faq.jsp

ПРОБЛЕМЫ С ИК ПРИЕМНИКОМ

Программа IRLink не реагирует на пульт

1 Устройство не реагирует на пульт

При нажатии любых кнопок любого пульта, направленного на устройство, внутри приемника в ответ должна мигать лампочка. Если этого не происходит:

- поменяйте батарейки в пульте
- возьмите любой другой пульт и попробуйте нажимать кнопки на нем
- проверьте чёткость подсоединения устройства к компьютеру

- проверьте подсоединения провода с ик приемником к устройству

2 Если лампочка при нажатиях кнопок пульта мигает

- убедитесь, что установлены драйвера для приемника - см. критерии правильности установки драйверов в конце раздела **«Подключение и установка ИК приемника»**.

- запустите тест устройства IRLink.VS (находится в меню Пуск/Пульт для компьютера IRLink/Тест устройства). Тест должен обнаружить устройство на одном из COM портов и при нажатиях кнопок пульта писать на экране разнообразные цифры (коды кнопок).

3 Устройство находится тестом, но программа IRLink его не может обнаружить

- Убедитесь, что в программе выбран именно ваш ИК приемник (его модель указана на обложке инструкции), это можно проверить на вкладке «ИК приемник». Если это не так, нажмите кнопку «Загрузить» и выберите вашу модель.

- если у вас установлено дополнительное оборудование, использующее виртуальные COM порты (bluetooth гарнитура, напр), IRLink может не находить приёмника самостоятельно. в этом случае на вкладке «ИК приемник» выберите плагин IRLink.VS без автообнаружения, и вручную укажите появившийся в системе COM порт (как посмотреть его номер. см. в разделе **«Подключение и установка ИК приемника»**).

- на вкладке «Пульт ДУ» проверьте, указан ваш пульт или нет. Если нет, нажмите «Загрузить» и выберете ваш пульт из списка.

- в меню настроек приемника (кнопка «Настройки» на вкладке «ИК приемник») нажмите кнопку

«Настройки по умолчанию»

- если вы создали свой новый пульт, проверьте, считаны ли коды кнопок пульта этим приемником? подробнее см. раздел **«Создание нового пульта ДУ»**

Если ничего не помогает, обратитесь к нам. См. раздел **«Как с нами связаться»**.

ДОПОЛНИТЕЛЬНЫЕ ВОЗМОЖНОСТИ

ДОПОЛНИТЕЛЬНЫЕ ВОЗМОЖНОСТИ

На сайте программы IRLink.ru мы предлагаем ряд дополнительных сервисов:

- **подписка на новости о программе**

Можно подписаться на рассылку новостей об IRLink. В ней публикуется информация о новых версиях программ, обновлениях, созданных плагинах, вывешенных на сайте статьях и т. д. Есть следующие возможности подписки:

Электронная почта (1-2 раза в месяц)

ICQ. (Более краткие версии новостей будут отправляться на ваш интернет-пейджер)

ЖЖ (LiveJournal.com) (Новости, обсуждения через Живой Журнал (пользователь IRLink))

RSS (Форма для подписки находится в левой колонке нашего сайта)

- **форум о программе и комплекте IRLink**

На нашем форуме вы можете задавать свои вопросы и решать проблемы, связанные с использованием наших продуктов. Мы стараемся отвечать на все сообщения в течение нескольких часов

- **статьи на тему дистанционного управления компьютером**

На сайте регулярно выкладываются статьи на тему управления компьютером с пульта. Это могут быть как технические статьи (о способах настройки IRLink.3, о нюансах работы с некоторыми программами, варианты настройки разных пультов ДУ и т. д.), так и общего характера

- **обновления программ IRLink**

Мы постоянно работаем над нашими программами, и за обновлениями имеет смысл заходить раз в 2-3 недели или пользоваться «автообновлением»

ВВЕДЕНИЕ

Автомобильный комплект **IRLink** (читается [ирли'нк]) позволяет настроить управление бортовым компьютером с пульта ДУ. Речь идет о PC-совместимых компьютерах (иногда собственной сборки), которые устанавливаются в машине. Как правило, они комплектуются сенсорными мониторами. Кроме того, используются специальные программы (фронт-энды), облегчающие управление приложениями с сенсорного экрана. Они подменяют рабочий стол Windows, выводя на экран крупные кнопки управления. Однако даже самую крупную «нарисованную» на экране кнопку на ощупь не найдешь. И в результате, чтобы перепроложить маршрут на карте, изменить ее масштаб или переключить песню, необходимо переводить взгляд с дороги на экран. В таких случаях очень удобным оказывается использование специального автомобильного пульта ДУ, который крепится на внутренней стороне рулевого колеса и имеет порядка 9-11 кнопок.

На некоторых машинах на руле имеются кнопки для управления магнитолой или штатным бортовым компьютером. На этом их функциональность заканчивается, их нельзя переназначить для управления популярными GPS картами (Pocket GIS, City Guide) или автомобильными фронт-эндами (StreetDeck, inCar Terminal, RoadRunner и др.)

IRLink позволяет настроить пульт (не только специальный автомобильный, но и любой другой, напр., от старой магнитолы или телевизора) на неограниченное число программ. Например, с пульта можно управлять проигрыванием музыки, а назначенной кнопкой переключаться в режим карты. При этом на экране будет активироваться приложение с картой местности, и пульт будет управлять уже этой программой.

Примеры действий, которые можно назначить на пульт: управление громкостью, пауза/пуск, перемотка в проигрывателе, след./пред. песня или картинка, запуск/закрытие/активация GPS-карты, изменения масштаба, перемещение и перевод карты, прокладка маршрута и т.д.

Характеристики автомобильного комплекта IRLink:

- блок приемника черного цвета с USB подключением
- выносной датчик на проводе 2 м (отделяется от приемника для удобства монтажа) может крепиться внутри воздуховода, под рулем и т.д.
- пульт для крепления на рулевом колесе
- поддержка многих популярных автомобильных программ: медиацентры StreetDeck, inCar Terminal, RoadRunner; GPS навигация: PocketGIS, dcart CityGuide
- поддержка обычных компьютерных программ (Windows XP MediaCenter, Winamp, WinDVD, IrfanView и др)
- возможность настройки пульта на совершенно любую пользовательскую программу
- одновременное управление с пульта сразу несколькими приложениями
- ИК приемник понимает совершенно любой пульт, систему можно настроить на 2 и более пульта (для водителя на руле и для пассажиров сзади)

На сайте www.irlink.ru/irlink/reviews.jsp можно почитать статьи и обзоры об IRLink в прессе.

- ⓘ Приемник **IRLink** не предназначен для работы в режиме IRDA (инфракрасный порт для компьютера): его нельзя использовать для связи компьютера и мобильного телефона, например. (С другой стороны, обычные ИК порты нельзя использовать для работы с пультами ДУ.)

ОГЛАВЛЕНИЕ

Введение.....	3
Подключение приемника к компьютеру.....	4-8
Использование программы IRLink.3.....	9-10
Обучение новому пульту ДУ.....	11-12
Ручная настройка приемника.....	13
Обновление программ.....	14
Разрешение проблем.....	15
Дополнительные возможности.....	16
Координаты для связи.....	17

информационные символы

- - руководство к действию
- ⓘ - дополнительная информация
- ⚠ - обратить внимание



КООРДИНАТЫ ДЛЯ СВЯЗИ

КОНТАКТНАЯ ИНФОРМАЦИЯ

Сайт в интернете: www.IRLink.ru

Электронная почта: support@IRLink.ru

ICQ: 7880433

Телефоны в Москве (495) 755-51-22,

в Санкт-Петербурге (812) 718-34-57, **добавочный** 1762060

*(после набора номера переведите телефон в тональный режим кнопкой звёздочка * и наберите добавочный номер)*

Телефоны в других городах можно посмотреть на по адресу www.irlink.ru/phone.jsp



Собрано в России
Санкт-Петербург
2003-2007

IRLink

Дистанционное управление компьютером



**Комплект IRLink для дистанционного управления
автомобильным компьютером
(модель приемника IRLink.VS для USB порта)**

Инструкция по использованию

www.IRlink.ru